

Patio[®]
ecoDecking Nature

SCHEDA TECNICA E DESCRIZIONE DEL PRODOTTO + ACCESSORI

DESCRIZIONE: sistema di pavimentazione modulare per esterni in doghe composte da una miscela di fibra di bambù e resine, con profilo pieno. Si posa su magatelli in alluminio in sezione 50x30 mm utilizzando clip in acciaio. Miscelando fibra di bambù e Polietilene ad alta densità si ottiene un composito resistente alle intemperie che non marcisce e sopporta l'usura nel tempo.

COMPOSIZIONE: 60% fibra di bambù, 30% HDPE (Polietilene ad alta densità), 10% additivi (aggrappanti, fungicidi ecc.) + PE layer.

CARATTERISTICHE: il BPC è un materiale ecologico, ma anche resistente. Sopporta temperature da -40° a +60° C e non risente del sole e degli agenti atmosferici.

CARATTERISTICA DEL PRODOTTO	DESCRIZIONE
Destinazione d'uso	Pavimentazione modulare per esterni, non strutturale
Installazione	Posa su magatelli in alluminio sezione 50x30 mm utilizzando clip e viti in acciaio
Composizione	60% fibra di bambù, 30% HPDE (Polietilene ad alta densità), 10% additivi (aggrappanti, fungicidi, ecc.) + PE layer
Finitura su una faccia	Texture effetto legno spazzolato
Sezione	Piena
Colori	Caramello, Caffè, Liquirizia
Dimensioni in mm	20 x 140 x 2200
Peso al mq	22,14 kg
Peso di una doga	6,82 kg
Peso di una doga a metro lineare	3,10 kg
Certificazioni	Prodotto certificato FSC

CARATTERISTICA	VALORE	UNITÀ	NORMA
Densità			
	1374	kg/m ³	ISO1183-1
Proprietà meccaniche calcolate con interasse 300 mm			
Resistenza a flessione	42,2	MPa	EN 15534-1:2014
Modulo di elasticità	3520,87	MPa	
Carico massimo	2402,7	N	
Deflessione a 500N			
Media	1,53	mm	
Massima	1,96	mm	
Resistenza all' umidità dopo cicli di prova			
MOR iniziale	32,47	MPa	EN 15534-1:2014 Sezione 8.3.2 EN 321: 2002
Dopo l'esposizione	28,41	MPa	
Massima riduzione	12,5	%	
Coefficiente di espansione termica lineare			
Valore medio longitudinale	4,26×10 ⁻⁵		EN 15534-1:2014 Sezione 9.2 EN 15534-4: 2014 Sezione 4.5.6
Resistenza al rigonfiamento test in acqua bollente			
Assorbimento dell'acqua in peso			EN 15534-1:2014 Sezione 8.3.3 EN 15534-4:2014 Sezione 4.5.5
Media	0,86	%	
Massima	1,21	%	
Variazioni dimensionali dopo la bollitura			
Rigonfiamento medio	0,94 0,14 0,18	% in spessore % in larghezza % in lunghezza	EN 15534-1:2014 Sezione 8.3.3 e 8.3.1
Rigonfiamento massimo	1,57 0,43 0,26	% in spessore % in larghezza % in lunghezza	
Certificazione di reazione al fuoco			
Euro classe	Dfl-s1		EN 13501
Resistenza allo scivolamento			
	R10		DIN 51130
Emissione Formaldeide			
	Classe E1	0,120 mg/m ³	

1. GUIDA ALLA INSTALLAZIONE DI PATIO NATURE

Leggere attentamente le informazioni generali sul prodotto e le istruzioni prima della installazione. Le istruzioni contenute danno indicazioni per l'installazione come rivestimento da pavimento NON strutturale. La parte dedicata alla manutenzione sarà determinante per la durata del vostro pavimento e la validità della garanzia. Per casi di utilizzo diversi da quanto contenuto in questo documento, la responsabilità resta a carico dell'esecutore o del proprietario. UNILIN ITALIA si riserva il diritto di rifiutare qualsiasi reclamo nel caso non venisse rispettato quanto sopra e quanto contenuto in questo documento.

IL SISTEMA È COMPOSTO DA:

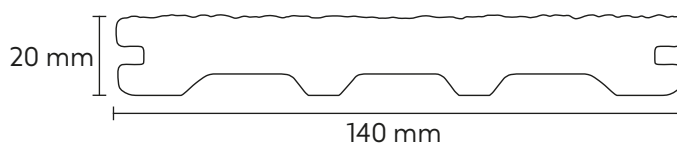
> DOGA

Dimensioni: 20x140x 2200 mm

Colori: caramello, caffè, liquirizia

Finitura: su una faccia, effetto legno spazzolato

Utilizzo: su unica faccia

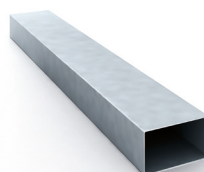


> MAGATELLO IN ALLUMINIO

Dimensioni: 30x50x3000 mm

installato tassellato al fondo o libero;
adatto per installazione su supporti.

Sui magatelli in alluminio si usano esclusivamente le clip in acciaio con viti autoforante.



KIT DI MONTAGGIO

con clip in ACCIAIO

INOX: 140 clip | resa 5 m²



CLIP DI CHIUSURA

in acciaio:

secondo necessità



VITI autoforante per il

fissaggio clip in acciaio
su magatello in alluminio

3,5x13 mm testa PHILIPS



PATIO ANGOLARE

Dimensioni:

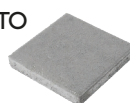
40x60x2200 mm



PIASTRA IN CEMENTO

Dimensioni:

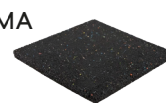
60x250x250 mm



SPESSORE IN GOMMA

Dimensioni:

8x90x90 mm



2. INFORMAZIONI GENERALI SUL PRODOTTO

1. **PATIO NATURE**, come tutti i materiali in composito, è un rivestimento da pavimento quindi deve sempre essere posato su un piano portante adeguatamente dimensionato (vedi ad esempio rivestimenti di balconi, pontili, ecc.). Non è un rivestimento da pavimento carrabile.
2. **PATIO NATURE** ha una percentuale di prodotto plastico, HDPE (polietilene ad alta densità), che lo rende soggetto a dilatazioni termiche prevalentemente longitudinali (sulla lunghezza della doga). È quindi importante prevedere corretti spazi di dilatazione tra le teste (lato corto) e da qualsiasi contorno perimetrale (muri, cordoli ecc.). Per questo, vedi il capitolo INFORMAZIONI GENERALI SULLA POSA IN OPERA.
3. Prevedere sempre che ci sia una adeguata intercapedine tra le doghe e il sottofondo. Normalmente su sottofondi con un buon drenaggio sono sufficienti i 30 mm dello spessore del magatello in alluminio su cui si fissano le doghe. Questo permetterà una corretta ventilazione ed eviterà la formazione di muffe sul retro delle doghe.
4. **PATIO NATURE** non è adatto ad essere installato in ambienti umidi e NON ventilati o sottoposti a forti variazioni di umidità (ad esempio le saune).
5. **PATIO NATURE** si installa su magatelli posizionati su un sottofondo stabile, planare e drenante. Dove possibile si consiglia di tassellare i magatelli al sottofondo. I magatelli si posizionano con un interasse di circa 30 cm (vedi INFORMAZIONI GENERALI SULLA POSA IN OPERA). Le doghe vengono fissate ai magatelli con le apposite clip in acciaio e viti auto-foranti. Nel caso le doghe siano installate su magatelli a loro volta fissati a supporti regolabili in altezza, non superare l'altezza di 40 cm dalla quota zero.
6. E' consigliabile stoccare il materiale sul luogo d'installazione per 48 ore prima di effettuare la lavorazione, questo per permettere che si possa acclimatare.
IMPORTANTE: durante l'installazione nei mesi caldi, non lasciare il materiale sotto diretto irraggiamento solare, in modo da evitare che le doghe maggiormente esposte aumentino in lunghezza e, rispetto alle installate, risultino non allineate. Non posare a temperature prossime o inferiori allo 0°.
7. Le doghe dilatano e contraggono al variare delle temperature e delle condizioni di umidità. NON avvitare mai le doghe ai magatelli, ma mantenere sempre almeno 15 mm tra il lato corto delle doghe ed eventuali pareti o strutture fisse.
8. La componente plastica del prodotto, in ambienti e condizioni particolari, può generare campi elettrostatici. Questa caratteristica implica che ci sia una adeguata messa a terra. La posa con il magatello tassellato al fondo previene questa eventualità.
9. Sono possibili leggere differenze di colore di tonalità dovute alle materie prime utilizzate. Questo assicura un aspetto naturale del pavimento.
10. È fondamentale procedere all'installazione in modo corretto, seguendo le istruzioni di posa. Un'installazione non corretta potrebbe danneggiare il prodotto.
Prima di iniziare l'installazione, controllare il materiale ed informare UNILIN Italia in caso di eventuali non conformità. La messa in opera comporta l'accettazione del materiale consegnato.
11. Le doghe di **PATIO NATURE** non devono essere utilizzate per realizzare alcun tipo di supporto soggetto a carico strutturale (mensole, travetti, ecc.).

3. SOTTOFONDI E PIANI DI POSA

La valutazione del sottofondo/piano di posa è fondamentale per poter organizzare in modo corretto la progettazione. Assicurarsi che sia planare, asciutto e stabile. Eventuali sottostrutture devono essere dimensionate in base al carico sottoposto alla pavimentazione finita.

Una pendenza del 2% circa assicurerà un corretto deflusso dell'acqua piovana.

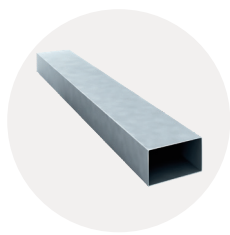
Per quanto riguarda lo schema di posa, consigliamo sempre la geometria a CASSERO REGOLARE (vedi pag.11). Di seguito i sottofondi/piani di posa più comuni e i suggerimenti per valutarli e renderli idonei alla posa del PATIO NATURE.

1. Sottofondi compatti/stabili - CEMENTO/AUTOBLOCCANTI/CERAMICA
2. Sottofondi non compatti, stabili e drenanti - MANTI ERBOSI/TERRICCIO
3. Sottofondi non compatti e stabili - SABBIA/GHIAIA
4. Compatti stabili, ma non planari o in pendenza da portare a livello

1. Sottofondi compatti/stabili - CEMENTO/AUTOBLOCCANTI/CERAMICA

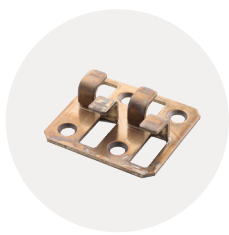
La posa su sottofondi compatti e livellati è la soluzione ottimale, sia per le economie nella preparazione ed esecuzione sia per la durabilità della struttura. È possibile tassellare i magatelli al fondo dando maggior stabilità alla struttura. Se non fosse possibile, vedi balconi o tetti con guaine, è possibile posare il magatello semplicemente appoggiato.

In questo caso è consigliato utilizzare gli appositi spessori in gomma (vedi composizione sistema). Andranno a compensare piccoli dislivelli, evitano che i magatelli possano «battere» sulla superficie dura del fondo, evitano che eventuali guaine sia danneggiate dal contatto diretto con il magatello.



MAGATELLO
IN ALLUMINIO

50x30 mm



CLIP DI FISSAGGIO
IN ACCIAIO



VITE AUTOFORANTE
PHILIPS

3,5x13 mm



CLIP
DI CHIUSURA



SPESSORE
GOMMA 8 mm

90x90 mm

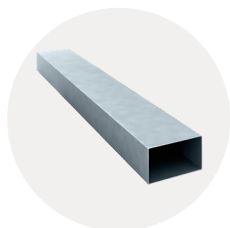
3. SOTTOFONDI E PIANI DI POSA



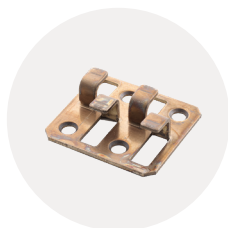
FOTO 1

2. Sottofondi non compatti, stabili e drenanti - MANTI ERBOSI/TERRICCIO

In questo caso la posa necessita di una attenta preparazione del sottofondo. Prima di tutto è necessario rendere il fondo drenante, quindi rimuovere lo strato d'erba ed almeno 20 cm di terra. Utilizzare inerti adatti a rendere l'invaso drenante, ghiaia o pietrame frantumato. Compattare e applicare un tessuto geotessile per evitare la crescita dell'erba. Per evitare eventuali cedimenti del sottofondo e per una corretta ventilazione delle doghe, valutare l'utilizzo di supporti in cemento e la costruzione di controtelai (vedi foto 1).
Interasse massimo travetto a contatto con il terreno: 60 cm.
Interasse massimo magatello in alluminio 50x30 mm, 30 cm.



MAGATELLO
IN ALLUMINIO
50x30 mm



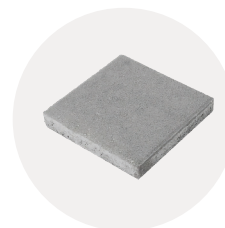
CLIP DI FISSAGGIO
IN ACCIAIO



VITE AUTOFORANTE
PHILIPS
3,5x13 mm



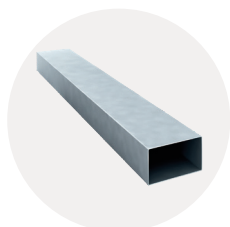
CLIP
DI CHIUSURA



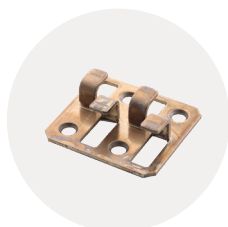
PIASTRA
IN CEMENTO
250x250x60 mm

3. Sottofondi non compatti e stabili - SABBIA/GHIAIA

Valutare l'effettiva azione drenante. Compattare e applicare un tessuto geotessile per evitare la crescita dell'erba. Per limitare eventuali cedimenti del sottofondo e per una corretta ventilazione delle doghe, valutare l'utilizzo di supporti in cemento e la costruzione di controtelai.
Interasse massimo travetto a contatto con il terreno: 60 cm.
Interasse massimo magatello in alluminio 50x30 mm, 30 cm.



MAGATELLO
IN ALLUMINIO
50x30 mm



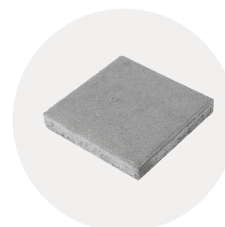
CLIP DI FISSAGGIO
IN ACCIAIO



VITE AUTOFORANTE
PHILIPS
3,5x13 mm



CLIP
DI CHIUSURA



PIASTRA
IN CEMENTO
250x250x60 cm

3. SOTTOFONDI E PIANI DI POSA

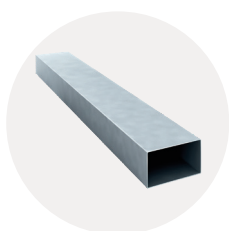


FOTO 1

4. Compatti stabili, ma non planari o in pendenza da portare a livello

Nel caso si renda necessario portare in bolla il piano di posa, oppure recuperare quota, è possibile utilizzare appositi supporti (vedi foto 1). Le teste devono essere dotate di aletta per il fissaggio del magatello. Non superare la quota massima di 40 cm.

Va sempre ricordato che il Patio è un rivestimento, non una pavimentazione portante.



MAGATELLO
IN ALLUMINIO

50x30 mm



CLIP DI FISSAGGIO
IN ACCIAIO



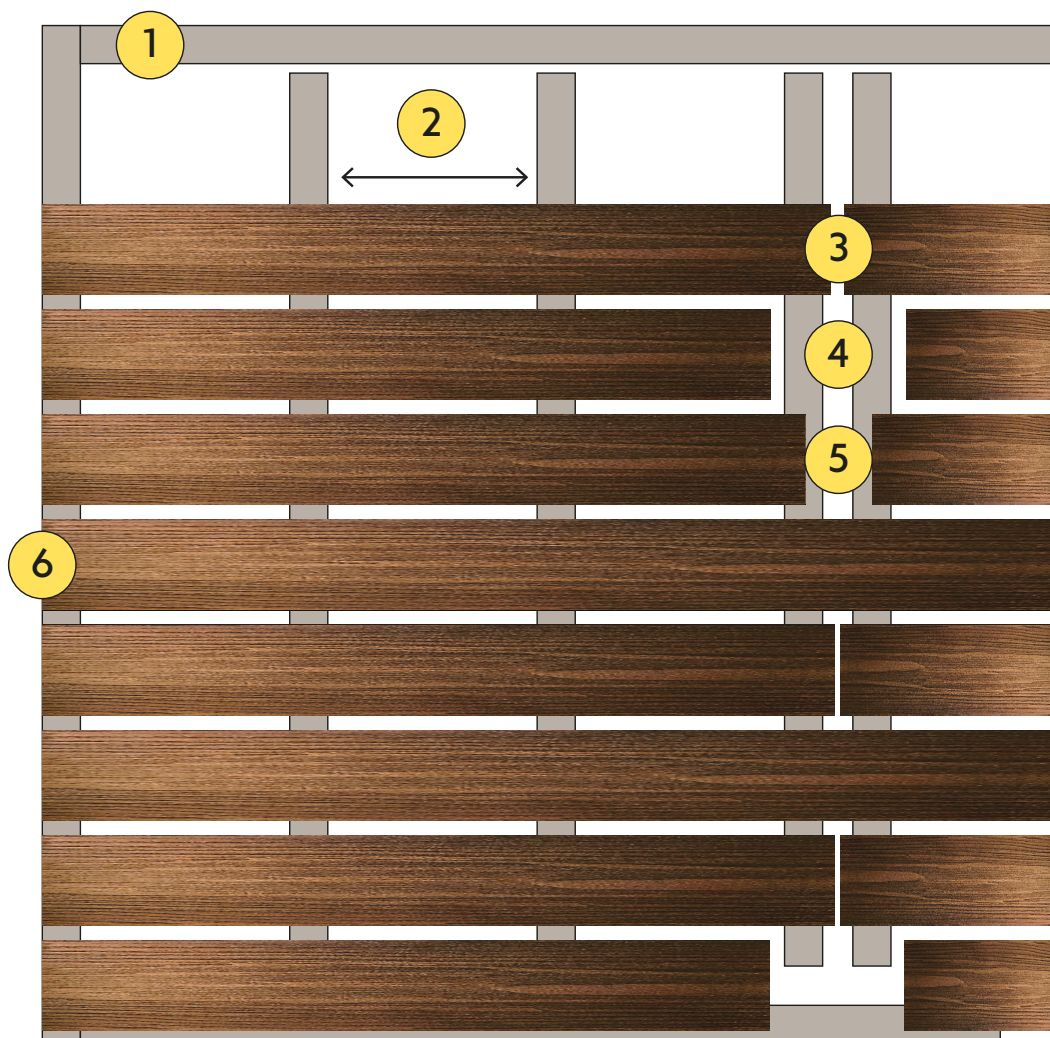
VITE AUTOFORANTE
PHILIPS

3,5x13 mm



CLIP
DI CHIUSURA

4. INFORMAZIONI GENERALI SULLA POSA IN OPERA



1. Magatello di chiusura perimetrale
2. Interasse interno tra i magatelli 30 cm*
3. Doppio magatello: ogni testa appoggia su un magatello, per ogni testa due clip di fissaggio
4. Distanza tra i magatelli: da 5 a 7 cm
5. Distanza tra le teste da 4 a 8 mm**
6. Lasciare una distanza minima di 15 mm da eventuali pareti o strutture fisse sul lato lungo delle doghe

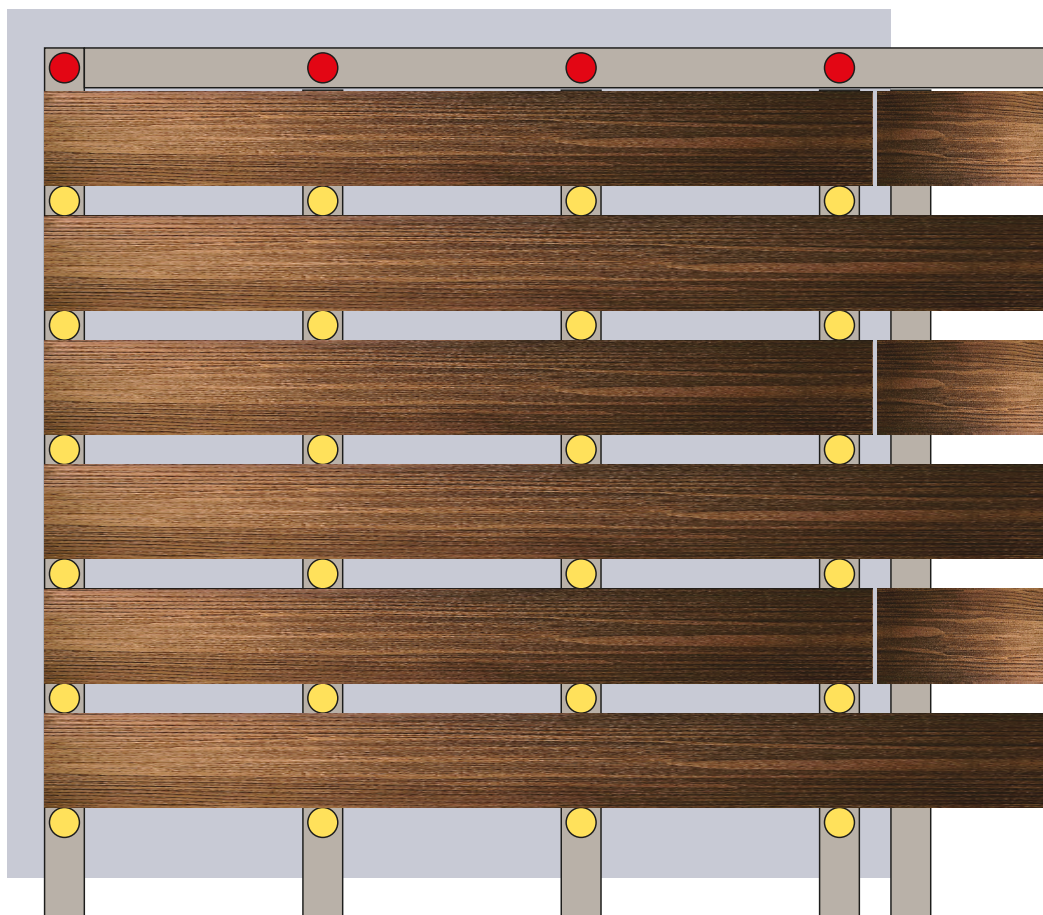
*interasse magatelli: riferimento alla norma EN 1991-1-1

- | | |
|--|-----------------|
| - categoria di utilizzo A, ambienti destinati al solo passaggio di persone | interasse 40 cm |
| - categoria di utilizzo C1, ambienti con passaggio e stazionamento | interasse 30 cm |
| - categoria di utilizzo C5, locali con alta concentrazione di persone | interasse 25 cm |




**variabile da 4 a 8 mm a seconda del periodo di posa.

In caso di posa in periodi freddi, la fuga è massima; nei periodi caldi, è minima.

4. INFORMAZIONI GENERALI SULLA POSA IN OPERA



Per ogni metro quadro di pavimentazione Patio Nature sono necessari:

1.  circa 4 ml di magatello
2.  28 clip di fissaggio + 56 viti (clip acciaio)
3.  4 clip di chiusura

Considerare le clip di chiusura perimetro lato lungo della dogia.

4. INFORMAZIONI GENERALI SULLA POSA IN OPERA

Consigliamo di utilizzare la geometria a CASSERO REGOLARE (vedi foto sotto):



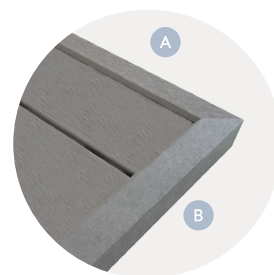
La geometria di posa a CASSERO REGOLARE ha diversi vantaggi:

1. prevenire il posizionamento del doppio magatello su ogni testa (vedi punto 1)
2. le doghe intere legano con i magatelli, dando maggiore stabilità alla pavimentazione; questo in particolar modo quando NON è possibile tassellare il magatello al fondo.



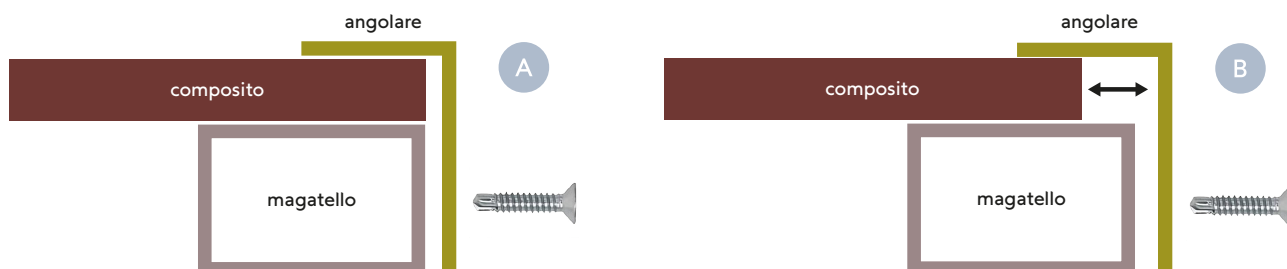
Lo sfrido per la posa di figure geometriche regolari e con disegno a cassero regolare è minimo. Per forme geometriche non regolari sarà maggiore. Considerare uno sfrido minimo del 3% fino ad un massimo del 10% circa.

4. INFORMAZIONI GENERALI SULLA POSA IN OPERA



PROFILO ANGOLARE:

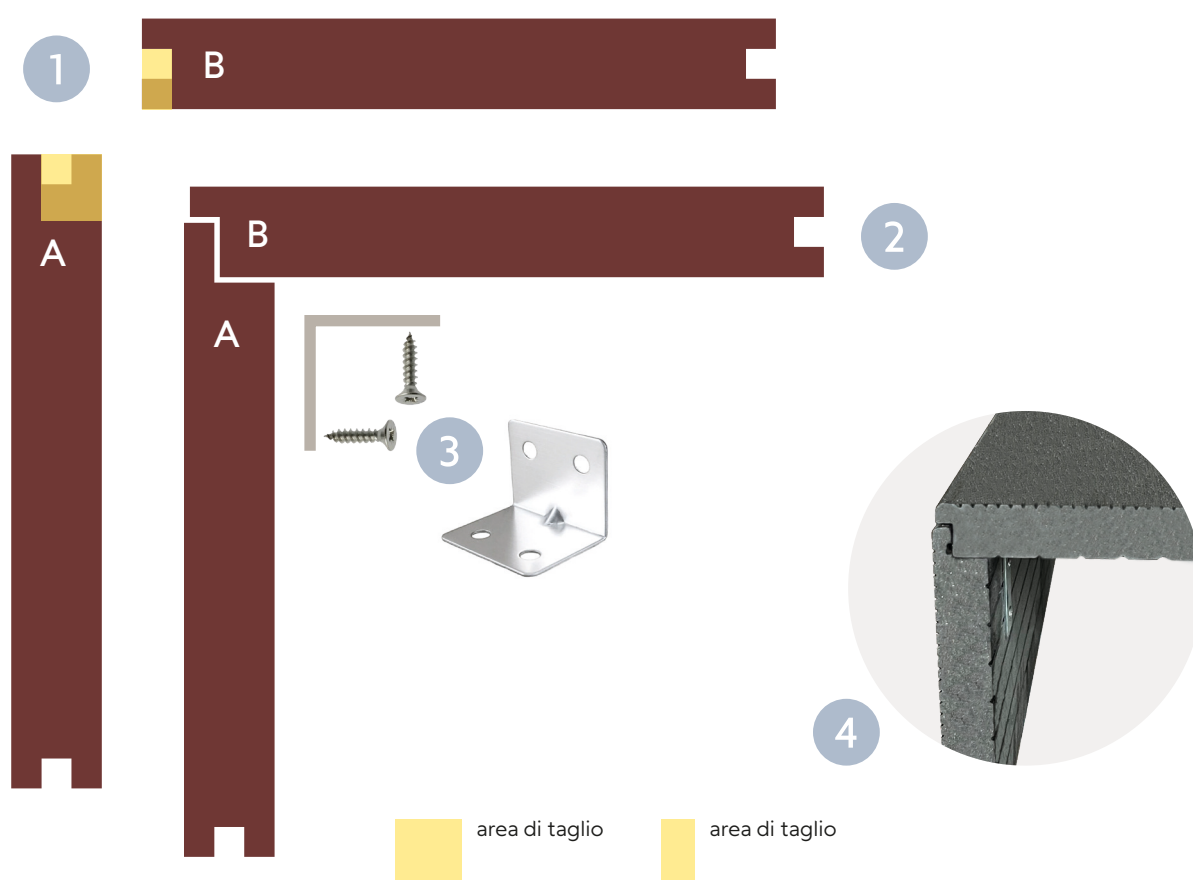
si consiglia di non fissare il profilo angolare alle doghe, questo per evitare che, durante i movimenti di dilatazione e contrazione i punti di fissaggio possano compromettere la struttura dell'angolare. Pertanto, suggeriamo di fissare l'angolare come da indicazioni (vedi figure sotto), sia per il lato lungo (A) sia per il lato corto (B) al magatello di chiusura perimetrale.



4. INFORMAZIONI GENERALI SULLA POSA IN OPERA

Suggerimento per la composizione di una scala:

é possibile comporre una scala con pedata ed alzata anche senza dover utilizzare profili speciali. Nei disegni sottostanti, lo schema di taglio e di composizione:



1. rifilare parte dell'incastro della doga A e della doga B;
2. posizionare la doga A e la doga B come da figura;
3. utilizzare delle squadrette in acciaio inox per fissare le doghe;
4. dettaglio

5. MANUTENZIONE

Alcuni accorgimenti per il buon mantenimento del prodotto PATIO NATURE:

1. assicurarsi che i piedi degli arredi da giardino siano muniti di protezioni in gomma o plastica;
2. non trascinare oggetti o arredi senza protezioni sul pavimento;
3. asciugare o raccogliere liquidi o alimenti il prima possibile dalla superficie.

PATIO NATURE è un prodotto a bassa manutenzione ordinaria e senza necessità di manutenzioni straordinarie periodiche.

MANUTENZIONE ORDINARIA:

- può essere effettuata aspirando o spazzando il pavimento a secco;
- lavaggio con mop e un detergente neutro;
- è possibile utilizzare spazzole in nylon NON abrasive.

- NON si possono utilizzare idropulitrici.
- NON utilizzare prodotti di pulizia a base di ammoniaca o solventi in generale.
- NON utilizzare prodotti abrasivi come carta di vetro, lana di roccia o spazzole in metallo.

Avvertenze qualora il prodotto fosse installato a bordo piscina:

i magatelli in alluminio anodizzato non temono la salsedine o l'acqua delle piscine additivata con il cloro. Tuttavia, va ricordato che i fori effettuati nel magatello per il fissaggio delle clip non sono protetti. Si consiglia quindi a fine giornata di risciacquare con acqua dolce l'area circostante la piscina.

6. TERMINI DELLA GARANZIA RESIDENZIALE

La UNILIN Italia s.r.l., per conto della ditta produttrice, garantisce che il pavimento **PATIO NATURE** è coperto da garanzia, in modo che possiate fiduciosamente pensare di goderVi il Vostro pavimento per molti anni a venire.

I **tempi di garanzia** (validi a decorrere dalla data di acquisto) sono: **10 ANNI**.

La UNILIN Italia s.r.l., per conto della ditta produttrice, garantisce l'acquirente, per un periodo di 10 anni a partire dalla data di acquisto e secondo le normali modalità condizioni d'uso e manutenzione regolare, che i prodotti realizzati con il decking in legno composito non produrrà schegge e non sarà soggetto a danni strutturali causati da funghi, insetti o termiti degli xilofagi.

La garanzia non include piccole variazioni di colore, leggere dissolvenze del colore dovute a fattori naturali, leggera distorsione che non influenzano la normale funzione e l'aspetto nel lungo termine.

Vogliate notare le seguenti **condizioni per la validità della garanzia**:

- la presente garanzia sul pavimento è valida solo per l'utilizzo in ambiente domestico e rappresenta un'estensione dei diritti del consumatore;
- un accordo specifico dovrà essere raggiunto in caso di utilizzo in ambito commerciale;
- il pavimento PATIO deve essere installato e sottoposto a manutenzione così come previsto dalle istruzioni di posa e manutenzione allegate al prodotto. L'area di utilizzo deve corrispondere alla classe di destinazione attribuita. Il pavimento non deve essere sottoposto a livelli di stress eccessivi oppure trattato in modo inappropriato, ad esempio sottoposto a danni meccanici, graffi o processi di pulizia non appropriati;
- la garanzia non è trasferibile ed è valida solo per il proprietario originario.

La garanzia non è valida se:

- il pavimento PATIO viene utilizzato per scopi diversi da quelli ai quali è destinato, o in altri modi considerati anomali, date le caratteristiche del prodotto;
- il pavimento PATIO è stato danneggiato da agenti chimici o da una manutenzione scorretta, per esempio utilizzando dei detersivi o degli strumenti abrasivi (vedi istruzioni di manutenzione);
- il pavimento PATIO è stato danneggiato dalla caduta di oggetti affilati o appuntiti;
- il pavimento PATIO è graffiato o evidenzia segni da frizione o simili.

Scopo della garanzia

Al ricevimento di un reclamo coperto da valida garanzia, UNILIN Italia s.r.l., per conto della ditta produttrice, si riserva fin d'ora il diritto di scegliere se sottoporre l'area interessata a riparazione o se sostituire l'intera superficie danneggiata coperta dalla garanzia con un pavimento PATIO o similare. UNILIN Italia s.r.l., per conto della ditta produttrice, invierà, a proprie spese, il materiale in sostituzione all'indirizzo di acquisto iniziale. Eventuali ulteriori costi, inclusa la rimozione del pavimento preesistente, ritardi di cantiere, trasporti espressi non saranno sostenuti da UNILIN Italia s.r.l. e non costituiscono parte della presente garanzia;

Come inoltrare una contestazione coperta da garanzia

Se ritenete di avere una valida contestazione coperta da garanzia, inoltrate la Vostra richiesta per iscritto alla UNILIN Italia s.r.l. Via J. Linussio, 52, 33100 UDINE entro 30 giorni dalla scoperta del vizio coperto da garanzia.

Al reclamo dovrà essere allegata la documentazione ufficiale (fattura o scontrino) comprovante l'acquisto del pavimento PATIO, la UNILIN Italia s.r.l. si riserva il diritto di effettuare un sopralluogo sul prodotto in questione al ricevimento del reclamo e di valutare se lo stesso è giustificato, sia in termini di motivazioni della contestazione, che di valore contestato.

7. TERMINI DELLA GARANZIA COMMERCIALE

La UNILIN Italia s.r.l., per conto della ditta produttrice, garantisce che il pavimento **PATIO NATURE** è coperto da garanzia, in modo che possiate fiduciosamente pensare di goderVi il Vostro pavimento per molti anni a venire.

I **tempi di garanzia** (validi a decorrere dalla data di acquisto) sono: **5 ANNI**.

La UNILIN Italia s.r.l., per conto della ditta produttrice, garantisce l'acquirente, per un periodo di 5 anni a partire dalla data di acquisto e secondo le normali modalità condizioni d'uso e manutenzione regolare, che i prodotti realizzati con il decking in legno composito non produrrà schegge e non sarà soggetto a danni strutturali causati da funghi, insetti o termiti degli xilofagi.

La garanzia non include piccole variazioni di colore, leggere dissolvenze del colore dovute a fattori naturali, leggera distorsione che non influenzano la normale funzione e l'aspetto nel lungo termine.

Vogliate notare le seguenti **condizioni per la validità della garanzia**:

- la presente garanzia sul pavimento è valida solo per l'utilizzo in ambiente domestico e rappresenta un'estensione dei diritti del consumatore;
- un accordo specifico dovrà essere raggiunto in caso di utilizzo in ambito commerciale;
- il pavimento PATIO deve essere installato e sottoposto a manutenzione così come previsto dalle istruzioni di posa e manutenzione allegate al prodotto. L'area di utilizzo deve corrispondere alla classe di destinazione attribuita. Il pavimento non deve essere sottoposto a livelli di stress eccessivi oppure trattato in modo inappropriato, ad esempio sottoposto a danni meccanici, graffi o processi di pulizia non appropriati;
- la garanzia non è trasferibile ed è valida solo per il proprietario originario.

La garanzia non è valida se:

- il pavimento PATIO viene utilizzato per scopi diversi da quelli ai quali è destinato, o in altri modi considerati anomali, date le caratteristiche del prodotto;
- il pavimento PATIO è stato danneggiato da agenti chimici o da una manutenzione scorretta, per esempio utilizzando dei detersivi o degli strumenti abrasivi (vedi istruzioni di manutenzione);
- il pavimento PATIO è stato danneggiato dalla caduta di oggetti affilati o appuntiti;
- il pavimento PATIO è graffiato o evidenzia segni da frizione o simili.

Scopo della garanzia

Al ricevimento di un reclamo coperto da valida garanzia, UNILIN Italia s.r.l., per conto della ditta produttrice, si riserva fin d'ora il diritto di scegliere se sottoporre l'area interessata a riparazione o se sostituire l'intera superficie danneggiata coperta dalla garanzia con un pavimento PATIO o similare. UNILIN Italia s.r.l., per conto della ditta produttrice, invierà, a proprie spese, il materiale in sostituzione all'indirizzo di acquisto iniziale. Eventuali ulteriori costi, inclusa la rimozione del pavimento preesistente, ritardi di cantiere, trasporti espressi non saranno sostenuti da UNILIN Italia s.r.l. e non costituiscono parte della presente garanzia;

Come inoltrare una contestazione coperta da garanzia

Se ritenete di avere una valida contestazione coperta da garanzia, inoltrate la Vostra richiesta per iscritto alla UNILIN Italia s.r.l. Via J. Linussio, 52, 33100 UDINE entro 30 giorni dalla scoperta del vizio coperto da garanzia.

Al reclamo dovrà essere allegata la documentazione ufficiale (fattura o scontrino) comprovante l'acquisto del pavimento PATIO, la UNILIN Italia s.r.l. si riserva il diritto di effettuare un sopralluogo sul prodotto in questione al ricevimento del reclamo e di valutare se lo stesso è giustificato, sia in termini di motivazioni della contestazione, che di valore contestato.